

第二章 正常な出口部 (N)

正常な出口部はまず排膿がみられないこと。透明な浸出物があることは問題ないが、膿性の浸出物が連続して認められる場合には、出口部感染を強く疑う。正常な場合には発赤、腫脹、疼痛の炎症所見も見られない。時に皮膚かぶれなどで、発赤することもあるが、その場合には排膿は見られない。正常な出口部ではカテーテルの裏側に正常な痂皮の形成が認められる。上方から見て正常でも、カテーテルの裏側に炎症や膿が見られる場合もあるため注意が必要である。肉芽が見られる場合には慢性の出口部感染の可能性もある。かならずカテーテルの裏側も観察する。

トンネル感染では出口部周囲の変化や排膿が見られない場合もある。この場合はカテーテルにそって炎症所見が見られたり、排膿が見られる場合もある。



正常な出口部(N)



症例①



症 例

- CAPD歴3年 ●48歳 ●女性 ●慢性腎炎

診 断

- 正常な出口部

ケアの方法

- ポピドンヨード消毒なし
- ガーゼ使用
- オープンシャワー(水道水・石鹸洗浄)

評 価

- 感染所見なし

評 価

S	C	R	P	D	ISPD計	G	SUR	中元計	Total
0	0	0	0	0	0	0	0	0	0

症例②



症 例

- CAPD歴8年 ●68歳 ●女性 ●慢性腎炎

診 断

- 正常な出口部

ケアの方法

- ポピドンヨード消毒あり
- ガーゼ使用
- オープンシャワー(水道水・石鹸洗浄)

評 価

- 感染所見なし

評 価

S	C	R	P	D	ISPD計	G	SUR	中元計	Total
0	0	0	0	0	0	0	0	0	0

症例③



症 例

- CAPD歴4年 ●44歳 ●女性 ●慢性腎炎

診 断

- 正常な出口部

ケアの方法

- ポピドンヨード消毒あり
- ガーゼ使用
- オープンシャワー(水道水・石鹸洗浄)

評 価

- 周辺皮膚の軽度のあれがある。ダウングロースは深いため、カテーテルの裏側に注意が必要

評 価

S	C	R	P	D	ISPD計	G	SUR	中元計	Total
0	0	0	0	0	0	0	0	0	0

症例④



症 例

- CAPD歴3年 ●48歳 ●女性 ●慢性腎炎

診 断

- 正常な出口部

ケアの方法

- ポピドンヨード消毒なし
- ガーゼ使用
- オープンシャワー(水道水・石鹸洗浄)

評 価

- カテーテルの裏側も必ず確認すること

評 価

S	C	R	P	D	ISPD計	G	SUR	中元計	Total
0	0	0	0	0	0	0	0	0	0

症例⑤



症 例

- CAPD歴3年 ●45歳 ●女性 ●IgA腎症

診 断

- 正常な出口部

ケアの方法

- ポピドンヨード消毒なし
- ガーゼ使用
- オープンシャワー(水道水・石鹸洗浄)

評 価

- 感染所見なし

評 価

S	C	R	P	D	ISPD計	G	SUR	中元計	Total
0	0	0	0	0	0	0	0	0	0

症例⑥



症 例

- CAPD歴3年 ●63歳 ●女性 ●糖尿病性腎症

診 断

- 正常な出口部

ケアの方法

- ポピドンヨード消毒
- アルコール綿清拭
- オープンシャワー(水道水・石鹸洗浄)
- 入浴パック使用

評 価

- ダウングロースは深くカテーテルの裏側に注意が必要

評 価

S	C	R	P	D	ISPD計	G	SUR	中元計	Total
0	0	0	0	0	0	0	0	0	0

症例⑦-1



症 例

- CAPD歴5年 ●53歳 ●女性 ●慢性腎炎

診 断

- 正常な出口部

ケアの方法

- ポピドンヨード消毒
- アルコール綿清拭
- ガーゼ使用

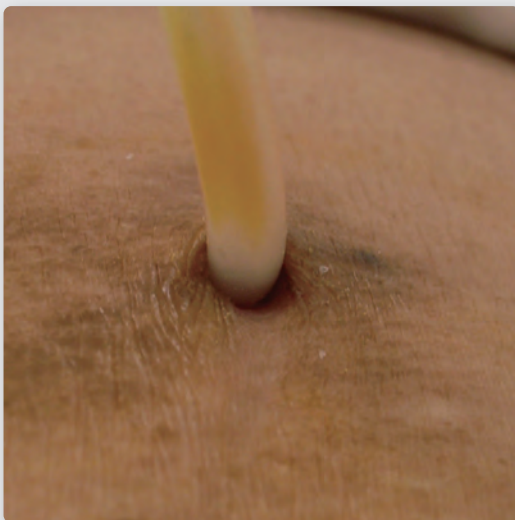
評 価

- 皮膚のポピドンヨードによる色素沈着はあるが、感染の所見はなし
- 水洗い石鹼洗浄への変更か、あるいはアルコール綿でのポピドンヨード拭き取りを指導

評 価

S	C	R	P	D	ISPD計	G	SUR	中元計	Total
0	0	0	0	0	0	0	2	2	2

症例⑦-2



- 症例⑦のカテーテルの裏側

評 価

S	C	R	P	D	ISPD計	G	SUR	中元計	Total
0	0	0	0	0	0	0	2	2	2